

BIEN-ESTAR, CAPITAL SOCIAL Y MIGRACIÓN INTERNACIONAL. EL CASO DE LA ESPAÑA LATINOAMERICANA Y ANDINA*

WELL-BEING, SOCIAL CAPITAL AND INTERNATIONAL MIGRATION. THE CASE OF THE LATIN AMERICAN AND ANDEAN SPAIN

DIEGO LEAL**

Resumen: *El presente escrito busca redondear la idea de España Latinoamericana y Andina. Para ello se recopila información sobre la masiva migración entre América Latina y España. Luego se articula una explicación de dicho fenómeno a partir de dos marcos conceptuales: la teoría de push and pull, especificada a través del concepto de bien-estar, y la perspectiva del capital social, analizada desde la noción de red migratoria. Más adelante se ofrece evidencia relacionada con el caso colombiano que apoya las hipótesis principales derivadas de dicho marco teórico. Por último, se analizan algunos datos sobre la actualidad de la España Latinoamericana y Andina relacionada con el retorno de latinos desde el país ibérico.*

Palabras clave: *migración, bienestar, capital social, retorno, Colombia, España.*

* Esta investigación fue financiada por el Departamento Administrativo de Ciencia y Tecnología de Colombia —Colciencias— mediante la beca-pasantía Jóvenes Investigadores e Innovadores «Virginia Gutiérrez de Pineda». Agradezco a los pares evaluadores de la revista Migraciones por sus comentarios y sugerencias.

** University of Massachusetts – Amherst, dleal@soc.umass.edu

Abstract: *This paper attempts to introduce the concept of Latin American and Andean Spain. In order to do this the author collects data about the massive migration between Latin America and the Andean region to Spain. Then, two theoretical perspectives are proposed as an explanation of this phenomenon: push and pull theory, linked to the concept of well-being, and social capital theory associated with the concept of migration network. In third place, it is analyzed some evidence from Colombia that supports the theoretical framework. Finally, contemporary return migration dynamics from Spain are discussed*

Keywords: *international migration, well-being, social capital, return, Colombia, España.*

1. INTRODUCCIÓN

En el marco de la actual dinámica migratoria internacional se ha llamado la atención sobre un proceso particular: la emergencia de una *España Latinoamericana y Andina (ELA)* (Roll 2010)¹. Ello debido a la evidencia que muestra el espectacular incremento del número de inmigrantes de dichas regiones como proporción de la población total de extranjeros en el país ibérico (Urdiales y Ferrer 2005; García, Jiménez y Redondo 2009), especialmente luego del año 1997 (Roll y Leal 2010a).

De otro lado, en un movimiento que bien podría describirse como pendular, las últimas dos décadas han traído consigo un cambio importante en la dinámica migratoria antes mencionada. Lo anterior ya que, entre otras cosas, el continuo crecimiento de la economía española ocurrido desde 1993 dejó de ser una realidad, lo que significó nefastos impactos para los inmigrantes que viven en ese país (Roll y Gómez 2010).

Precisamente, ante el oscuro panorama económico y social, los migrantes buscan soluciones tales como el retorno a sus países

¹ Este término fue acuñado inicialmente en 2008 por David Roll en el Congreso Internacional *Migraciones Internacionales. Crisis Mundial, Nuevas Realidades, Nuevas Perspectivas*, realizado por el programa interuniversitario Iberoamérica Soy Yo de las universidades Nacional de Colombia sede Bogotá y Salamanca de España.

de origen. Es así como los últimos decenios constituyen un lapso particularmente interesante en el flujo y reflujo de la migración de latinoamericanos hacia España. Precisamente, dicho periodo es el centro del análisis de esta investigación.

En ese marco, el texto analiza cómo la búsqueda de bien-estar y las redes migratorias explican, al menos en parte, por qué migran hacia España los habitantes de un país andino concreto: Colombia. Adicionalmente, analizando evidencia del mismo país, el documento ejemplifica cómo el retorno desde España puede afectar un país andino particular.

El artículo se estructura de la siguiente manera: luego de esta breve introducción, se articulan dos explicaciones teóricas del surgimiento de la ELA. A continuación, se presenta el diseño metodológico de la investigación. Más adelante se documenta la construcción de la ELA. En quinto lugar, se muestra evidencia empírica del caso colombiano que apoya las teorías expuestas en el marco teórico. Acto seguido, se realizan análisis sobre la actualidad del retorno de los inmigrantes desde España, haciendo énfasis en el caso colombiano. Por último, se presentan las conclusiones.

2. INFELICIDAD Y EMIGRACIÓN. LA TEORÍA DE *PUSH AND PULL* Y EL CONCEPTO DE BIEN-ESTAR²

Tal como lo señala Garay (2008), en la teoría migratoria del *push and pull* subyace una idea principal: las sociedades de partida y de destino exhiben, debido a dinámicas que les son propias, fuerzas centrípetas (*pull* o atracción) o centrífugas (*push* o expulsión) que explican la dinámica migratoria. Así, una gran crisis política en un país determinado expulsaría personas, mientras un amplio, sostenido y equitativo nivel de desarrollo las atraería.

El trabajo seminal de esta perspectiva puede rastrearse más de cien años atrás a las *leyes de la migración* de Ravenstein (1885, 1889), quien siempre dio a sus investigaciones un énfasis a los motivos económicos de la migración y, por ende, a la teoría del *push and pull* en sí misma (Arango 1985).

² Esta sección ahonda en los desarrollos de Roll y Leal (2010a).

Pero ¿hasta qué punto podría explicarse el surgimiento de la ELA a partir de una perspectiva teórica tan amplia? Precisamente, Portes y Böröcz (1998) argumentan que aún si la teoría de *push and pull* puede servir para articular una explicación para ciertas dinámicas migratorias, dicha teoría tiene un gran problema: se ajusta bien a flujos migratorios ya existentes, pero no necesariamente clarifica, *ex ante*, qué tipo de factores de atracción y expulsión predecirían flujos migración concretos.

Para responder a ese cuestionamiento se han realizado algunos avances parciales proponiendo un concepto que permitiría especificar esa teoría: el bien-estar (Roll y Leal 2010a). Dicho concepto tiene al menos dos fortalezas. En primer lugar, es lo suficientemente flexible como para tener en cuenta el aspecto económico de la migración al que se refería Ravenstein. En segundo lugar, permite guardar distancias frente a un economicismo excesivo ya que el bien-estar (*well-being*), contrariamente al bienestar (*welfare*), connota una prosperidad más amplia, no exclusivamente monetaria (Bonilla y González 2003). Ello pues el bien-estar es la felicidad producto de las opciones que como agentes toman los individuos (Bonilla y González 2006; ver también Sen 1999).

De cualquier forma, la construcción de la ELA no sólo se explicaría por los cambios y las diferencias en el bien-estar de las personas o entre países. Para dar cuenta de otros factores que habrían permitido sostener a lo largo del tiempo esta particular dinámica migratoria entre América Latina y España también se aborda la perspectiva del capital social.

3. LA INFRAESTRUCTURA SOCIAL DE LA MIGRACIÓN. CAPITAL SOCIAL Y REDES MIGRATORIAS

Según Massey (1987), la migración es un proceso primordialmente colectivo y social. En ese sentido, aquella suele estar basada en grados de solidaridad importantes entre los actores del proceso migratorio (Vidal y Martínez 2008). Dicha solidaridad, a su vez, suele materializarse a través de redes sociales (Gurak y Caces 1998).

Para Robert Putnam: «la idea central de la teoría del capital social es que las redes sociales poseen un valor (...) el capital social guarda relación con los vínculos entre individuos —las redes sociales y las

normas de reciprocidad y confianza derivadas de ellas». (2002: 14). En ese marco, se entenderá que el capital social implica la existencia de «(1) relaciones objetivas entre individuos, y (2) vínculos de un tipo particular —recíprocos, de fiar, y que envuelven emociones positivas». (Paxton 2002: 256).

Ahora bien, existe un tipo de red social especialmente importante para la presente investigación: la red migratoria. Ésta es entendida como un grupo de «vínculos interpersonales que conectan migrantes, antiguos migrantes y no migrantes los unos con los otros a través de relaciones de parentesco, amistad o de orígenes comunitarios compartidos». (Palloni *et al.* 2001: 1263-1264). Las redes migratorias son relevantes pues «incrementan la probabilidad del movimiento internacional porque reducen los costos y riesgos del desplazamiento e incrementan los retornos netos esperados de la migración». (Massey *et. al* 1998: 43). En suma, las personas y familias que están socialmente emparentadas con nuevos o antiguos inmigrantes tendrían acceso a capital social que incrementaría significativamente la probabilidad que ellos mismos migren.

En ese marco, autores como Alves Pena (2009) y especialmente Massey, Goldring y Durand (1994), con sus desarrollos en torno a la noción de causación acumulativa, aportan evidencia que soporta la lógica de este argumento. La causación acumulativa en la teoría de la migración señala que cada nuevo migrante modifica el contexto social al que arriba pues su sola presencia vuelve futuras migraciones más probables. Así, cada nuevo migrante está en capacidad de usar, y al mismo tiempo reforzar, redes migratorias (pre)existentes (Roll y Leal 2010)³.

Sobre el término de capital social vale aclarar que aunque éste no siempre genera efectos positivos (Portes y Sensenbrenner 1993, Paxton 2007), la mayoría de los efectos que la literatura ha estudiado y comprobado son aquellos de corte beneficioso. Piénsese por ejemplo en la relación entre capital social y bajas tasas de criminalidad (Akçomak y Ter Weel 2001), bienestar físico (Song y Lin 2009) o desempeño institucional eficiente (Putnam 1993). Finalmente, desde la perspectiva del codesarrollo (Naïr 1997), las organizaciones transnacionales de inmigrantes son un ejemplo de cómo el capital

³ Nótese que se ha abordado el capital social como un recurso de nivel individual y familiar, no como una característica de agregados comunitarios o nacionales, distinción teórica que ha enfatizado Portes (2000).

social puede ayudar a robustecer la sociedad civil de los países de origen y destino (Portes, Escobar y Radford 2007).

Surgen así varios cuestionamientos: ¿cómo relacionar la teoría de *push and pull* vinculada a la noción de bien-estar con la perspectiva del capital social para así dar cuenta de la formación de la ELA? ¿No están ambas teorías basadas en ontologías diferentes? Si bien algunos autores pueden considerar que dichos marcos teóricos son excluyentes (Lacomba 2001), aquí se seguirá una concepción ecléctica, donde la estructura, el contexto y el individuo interactúan. En primer lugar aparece

«[L]a decisión de migrar, rara vez totalmente voluntaria, de un agente concreto; determinación con la que este busca cambiar las circunstancias en que vive y que terminará influyendo en el país de origen y de destino. De otro lado, el segundo momento se refiere a las restricciones y permisiones del contexto social (estructura) en el que se adoptan dichas decisiones». (Roll y Leal 2010a: 39).

Adicionalmente, en un nivel que podría llamarse meso (Krishna 2002), el capital puede verse como un elemento que conecta al individuo y la estructura, aportando así a la explicación del fenómeno migratorio. Con este marco teórico en mente se desarrolla a continuación la sección metodológica

4. METODOLOGÍA Y DISEÑO DE LA INVESTIGACIÓN

Para documentar la existencia de la ELA se utilizó la primera y más completa fuente oficial sobre la demografía española: la información recopilada en los anuarios estadísticos del Instituto Nacional de Estadística de España (INE). A partir de esos datos se muestra la cantidad de migrantes internacionales en general, así como de migrantes latinos y andinos en particular, presentes en el país ibérico desde 1942 hasta 2011.

Adicionalmente, se hace uso de la información basada en la Encuesta de Variaciones Residenciales (EVR) también realizada por el INE. La ventaja de dicha encuesta, y su medición del flujo migratorio, es que ésta posee datos anualizados discriminados por países,

continentes, y regiones del mundo que dan cuenta de los nuevos migrantes que llegan a la Península, así como del retorno de éstos.

Luego se usa evidencia del caso colombiano —el segundo país latinoamericano con más inmigrantes en España—, para realizar análisis econométricos con el fin de evaluar hasta qué punto algunas variables relacionadas con el bien-estar y el capital social de los colombianos predicen la intención de emigrar de los encuestados.

Lo anterior se logró gracias a la encuestas anuales realizadas entre 2009 y 2011 por el Barómetro de las Américas o LAPOP —por sus siglas en inglés—, que recoge información estadísticamente representativa de la población colombiana no institucionalizada⁴ mayor de 18 años sobre variados temas, incluyendo su intención de migrar. El total de individuos entrevistados en estos tres años es de 4502⁵.

Concretamente, para analizar esos datos se emplean modelos de regresión logística binaria dada la naturaleza dicotómica de la variable dependiente, la cual se deriva de la siguiente pregunta: ¿Tiene usted intenciones de irse a vivir o a trabajar a otro país en los próximos tres años? (1) *Sí*; (2) *No*. Las respuestas a esta pregunta fueron recodificadas para que la variable tomara forma binaria (*Sí* = 1; *No* = 0)⁶.

⁴ Lo que implica excluir a aquellos que habitan en instituciones tales como cárceles, colegios, hospitales y bases militares.

⁵ La muestra es estratificada por tamaño del municipio, luego según región y, finalmente, por tipo de área rural o urbana. El muestreo es multietápico ya que los encuestados se seleccionan, pasando de las unidades de muestreo más generales a las más concretas, según: sector, sección, manzana y conglomerados de viviendas (Rodríguez y Seligson 2011).

⁶ En todas las variables provenientes del LAPOP las respuestas no sabe/no responde fueron tratadas como valores perdidos.

TABLA 1
VARIABLES OBJETO DE ANÁLISIS.
ESTADÍSTICAS DESCRIPTIVAS

	Min	Max	Media	Desv. Est.
Intención de emigrar (sí = 1; no = 0)	0	1	0,203	0,403
Satisfacción vida (insatisfecho = 1; satisfecho = 0)	0	1	0,910	0,286
Red migratoria (sí= 1; no =0)	0	1	0,134	0,341
Riqueza	0	1	0,321	0,344
Eval. egotrópica retrospectiva	0	1	0,756	0,429
Eval. egotrópica prospectiva	0	1	0,897	0,304
Manejo economía nacional	0	1	0,445	0,207
Situación laboral				
Empleado	0	1	0,599	0,490
Desempleado	0	1	0,080	0,271
Estudiante	0	1	0,069	0,253
Otra	0	1	0,252	0,435
Casado (casado =1; no casado = 0)	0	1	0,250	0,433
Edad	1	6	2,641	1,477
Confianza interpersonal	0	3	1,893	0,882
Orgullo de vivir en Colombia	1	7	4,574	1,709
Área urbana (urbana = 1; no urbana = 0)	0	1	0,736	0,441
Sexo (mujer = 1; hombre = 0)	0	1	0,504	0,500
Educación	0	18	9,655	4,639
Región				
Atlántica	0	1	0,216	0,412
Bogotá	0	1	0,153	0,360
Central	0	1	0,237	0,425
Oriental	0	1	0,181	0,285
Pacífica	0	1	0,176	0,381
Antiguos Territorios Nacionales	0	1	0,036	0,186
Año				
2009	0	1	0,332	0,471
2010	0	1	0,335	0,472
2011	0	1	0,333	0,472

Número de observaciones: 4502

En cuanto al impacto del bien-estar del encuestado sobre su intención de emigrar, la variable independiente de interés se deriva de la siguiente pregunta: «¿En general, qué tan satisfecho está con su vida? (1) *Muy satisfecho*; (2) *Algo satisfecho*; (3) *Algo insatisfecho*;

(4) *Muy insatisfecho*». Esa variable fue recodificada para volverla dicotómica (muy satisfecho y algo satisfecho = 0; algo insatisfecho y muy insatisfecho = 1). Este tipo de pregunta es reconocida en la literatura como una medida estándar de bien-estar subjetivo en general, y del componente cognitivo del bien-estar subjetivo en particular (Shimmack et al 2008). Dicho componente se denomina cognitivo en la medida en que refleja una evaluación del bien-estar donde las personas realizan un juicio subjetivo sobre qué tan satisfechas se sienten con su vida actual a la luz de una vida ideal a la que aspiran (Summer 1996)⁷.

Acercarse al bien-estar a través de este tipo de preguntas también hace parte del creciente interés por entender a la felicidad como una medida de bien-estar subjetivo (PNUD 2010). En un artículo que bien puede considerarse como un texto clásico sobre el tema, Kahneman y Krueger (2006: 6) señalan lo siguiente:

«¿Cómo debe un científico social interpretar las respuestas sobre preguntas relacionadas con la felicidad o la satisfacción general con la vida? Después de todo, la satisfacción con la vida no es una experiencia directa, verificable, ni un hecho personal conocido como la dirección o la edad de uno. Es un juicio global retrospectivo, que en la mayoría de los casos es construido sólo cuando se le pregunta a las personas, y es determinado por el humor, la memoria y el contexto inmediato».

Pues bien, tras evaluar un variado conjunto de evidencia empírica, Kahneman y Krueger (2006) concluyen que la validez externa de las medidas subjetivas de bien-estar —como la usada en la presente investigación— viene dada, al menos en parte, porque aquellas sistemáticamente permiten predecir un variado conjunto de resultados que van desde la salud de las personas⁸, pasando

⁷ Shimmack et al. (2008) también abordan teórica y empíricamente un segundo componente del bien-estar subjetivo relacionado con las teorías hedonistas de la felicidad, al que ellos llaman el componente afectivo del bien-estar subjetivo. Los autores concluyen que tanto el componente cognitivo (juicio evaluativo sobre la propia vida) como el afectivo (balance sobre sentimientos positivos y negativos) son dos dimensiones distintas, aunque relacionadas, del bien-estar subjetivo de los individuos o, más generalmente, de la felicidad de las personas.

⁸ Evidencia experimental sugiere que las personas expuestas a una enfermedad se recuperan más rápido si reportan mayor satisfacción con su vida (Kiecolt-Glaser et. al 2002).

por el funcionamiento neuronal⁹, hasta comportamientos sociales específicos¹⁰.

Adicionalmente, los ejercicios estadísticos también permiten evaluar el impacto de capital social visto a través de la exposición de los individuos a redes migratorias. En concreto la variable independiente de interés usada en este frente surge de la siguiente pregunta: «¿Tiene usted familiares cercanos que antes vivieron en esta casa y que hoy estén residiendo en el exterior? (1) Sí, en los Estados Unidos solamente; (2) Sí, en los Estados Unidos y en otros países; (3) Sí, otros países (no en Estados Unidos); (4) No». Esa variable fue recodificada para volverla dicotómica (opciones 1 a 3 =1; opción 4 = 0).

En cuanto a las variables de control, en primer lugar se incluyeron dos referidas a las evaluaciones egotrópicas de la economía (MacKuen, Erikson y Stimson 1992). Ello con el fin de diferenciar la (in)satisfacción general con la vida de la (in)satisfacción con la situación económica personal. En la primera de estas variables, que se denomina evaluación egotrópica retrospectiva, se le pregunta al individuo si considera que su situación económica actual es mejor, igual o peor que la de hace doce meses (0 = peor; 1 = igual o mejor). La segunda variable se denomina evaluación egotrópica prospectiva. Allí se indaga si la persona considera que su situación económica en los próximos doce meses será mejor, igual o peor comparada con su situación económica actual. Ambas variables siguieron la misma recodificación.

Igualmente, se incluyó la evaluación que hace cada individuo del manejo que el gobierno de turno está dándole a la economía nacional. Esta variable deriva de la siguiente pregunta: «¿Hasta qué punto diría que el gobierno actual está manejando bien la economía?» La variable está codificada de 1 a 7, de peor a mejor manejo de la economía.

Se introdujo también una variable que mide el nivel de riqueza del encuestado de acuerdo con la posesión de un conjunto de bienes materiales reportada por cada individuo. Dicha variable es un índice

⁹ En el campo de las neurociencias se ha encontrado evidencia según la cual las medidas de satisfacción con la vida están sistemáticamente relacionadas con los cambios en los estados emocionales de los individuos vistos a través de las variaciones en la actividad del córtex prefrontal izquierdo (cuya actividad se dispara ante situaciones e imágenes placenteras) y derecho (cuya actividad se dispara ante situaciones e imágenes no placenteras) (Urry *et. al* 2004).

¹⁰ Por ejemplo: la frecuencia de la risa, los niveles de extroversión, la sociabilidad, la calidad del sueño o la frecuencia de la expresión verbal de emociones positivas (Kahneman y Krueger 2006).

que va de 0 a 1 de menor a mayor nivel de riqueza. Para construir este índice se realizó un análisis factorial exploratorio común de ejes principales con rotación varimax, de donde surgió una estructura factorial unidimensional. El único factor aislado explicó el 40,71% de la varianza total (autovalor = 2,43). El coeficiente de consistencia interna, alfa de Cronbach, fue de .81¹¹.

Finalmente, siguiendo la literatura sobre las variables que sistemáticamente suelen afectar los niveles de bien-estar subjetivo de las personas (Helliwell 2003, Shimmack et al. 2008), también se incluyeron controles relacionados con la situación laboral, el estado civil y la edad en años cumplidos de los encuestados.

En cuanto a las variables de control relacionadas con el capital social, se incluyó una medida de confianza interpersonal para asegurar que el efecto de la red migratoria sobre la intención de migrar no dependa simplemente de los individuos que reportan mayores niveles de confianza en los demás. Ello pues la literatura sugiere que las personas con mayores niveles de confianza interpersonal tienen más vínculos sociales (redes) comparados con los individuos desconfiados (Putnam 2002). Esta variable se evaluó preguntado al encuestado qué tan confiable considera que son los miembros de su comunidad, la variable de va 1 a 4 de menor a mayor nivel de confianza.

También es probable que aquellos encuestados que se sienten incómodos viviendo en Colombia tengan mayores intenciones de emigrar. Por eso se introdujo una variable de control que mide el nivel de orgullo que siente cada encuestado de vivir en el sistema político colombiano. Esa variable toma valores de 1 a 7, de menor a mayor orgullo.

En términos de las características socio-demográficas de los encuestados se incorporaron las siguientes variables: vivir en un área urbana, educación en número de años aprobados y sexo (mujer = 1; hombre = 0). Por último se incluyeron controles por cada año en que la encuesta fue realizada y por la región de residencia de cada encuestado, siendo el año 2009 y la región central las categorías de referencia respectivamente.

Luego de los análisis econométricos, la parte final del artículo realiza un breve acercamiento a la actividad legislativa en materia migratoria ocurrida en Colombia. Esta información proviene de los

¹¹ Las variables que hacen parte del índice final son las relacionadas con la posesión de: celular, lavadora de ropa, microondas, computador y servicio de internet. Cada una de estas variables fue estandarizada antes de construir el índice.

datos producidos por el programa de investigación Congreso Visible de la Universidad de los Andes en Bogotá, la fuente de información independiente más confiable y completa sobre la actividad del parlamento Colombiano.

5. LA CONSTRUCCIÓN DE LA ELA EN CIFRAS. LA MIGRACIÓN MASIVA DE LATINOS HACIA ESPAÑA

En primer lugar, y como contexto general de la dinámica migratoria hacia España, se tiene que mientras en 1955 los extranjeros representaron apenas el 0,23% de la población española, en 2011 aquellos representaban el 12,19% del total de habitantes. Lo interesante de ese hecho es que durante dicho lapso, sólo los últimos 11 años están por encima del promedio histórico, lo que indica que el número de inmigrantes como proporción de la población total creció vertiginosamente en poco más de una década.

TABLA 2
EXTRANJEROS EN ESPAÑA, 1955-2011

Año	Total población en España	Total población extranjera en España	% extranjeros en España dentro de la población total
1955	29055535	66043	0,23
1960	30582936	64660	0,21
1965	31604100	99582	0,32
1970	33956047	148400	0,44
1975	35687714	165039	0,46
1980	37526911	183422	0,49
1985	38419709	241971	0,63
1990	38851322	407676	1,05
1995	39387976	499773	1,27
2000	40264162	895720	2,22
2005	43398190	3730610	8,60
2011	47190493	5751487	12,19

Fuente: INE. Anuarios estadísticos varios años, consultados 03/04/12.

Durante ese mismo periodo de 56 años puede observarse que cuando la población inmigrante creció sustantivamente, el número de extranjeros procedentes de los países andinos también lo hizo. Tanto así que, mientras en 1955 los inmigrantes originarios de la región Andina representaron apenas el 3,69% de la población extranjera en España, en 2005 aquellos alcanzaron a ser el 26,24%. El caso de Ecuador es emblemático: mientras los nacionales de dicho país nunca representaron más del 0,4% de los extranjeros entre 1955 y 1995, para 2005 llegaron a ser el 12,87% del total de la población extranjera en España.

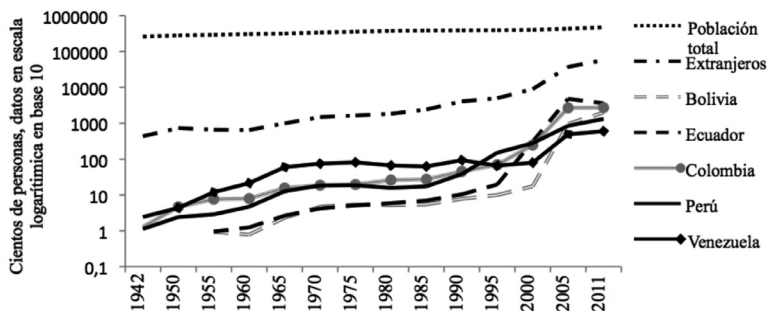
TABLA 3
EXTRANJEROS DE LOS PAÍSES ANDINOS EN ESPAÑA,
1955-2011

Año	Extranjeros en España	% Bolivia	% Ecuador	% Colombia	% Perú	% Venezuela	% Región Andina
1955	66043	0,14	0,15	1,15	0,44	1,81	3,68
1960	64660	0,12	0,19	1,23	0,73	3,32	5,60
1965	99582	0,23	0,27	1,57	1,28	5,99	9,34
1970	148400	0,32	0,28	1,26	1,24	5,04	8,14
1975	165039	0,33	0,31	1,19	1,14	4,93	7,89
1980	183422	0,29	0,32	1,42	0,86	3,63	6,51
1985	241971	0,23	0,29	1,13	0,72	2,59	4,95
1990	407676	0,19	0,26	1,11	0,94	2,29	4,78
1995	499773	0,20	0,39	1,40	3,02	1,31	6,32
2000	895720	0,20	3,45	2,76	3,11	0,89	10,41
2005	3730610	2,58	12,87	7,19	2,28	1,32	26,24
2011	5751487	3,46	6,27	4,75	2,30	1,04	17,83

Fuente: INE. Anuarios estadísticos varios años, consultados 03/04/12.

Para continuar documentando las características demográficas de la ELA se muestra el gráfico 1. Este contiene los datos de la migración hacia España desde 1942 hasta 2011. La información del número de personas se muestra en una escala logarítmica de base 10.

GRÁFICO 1
 HABITANTES DE ESPAÑA, TOTAL DE EXTRANJEROS
 Y DE INMIGRANTES DE LA REGIÓN ANDINA
 EN ESPAÑA 1942-2011



Fuente: INE. Anuarios estadísticos varios años, consultados 03/04/12.

El gráfico muestra que el número de personas provenientes de los países andinos creció entre 1942 y mediados de los años sesenta. Más tarde creció vertiginosamente desde mediados de los años noventa hasta 2005. En general, tanto la población total de extranjeros como el número de habitantes del país ibérico, muestran una senda de crecimiento durante los 69 años analizados.

En suma, los datos sobre la población extranjera en España de los últimos 69 años soporta la idea según la cual, especialmente en la última década del siglo xx y en la primera del XXI, la Península acogió tal número de individuos de la región Andina y de Latinoamérica que bien podría hablarse de una ELA.

Precisamente, al comparar el peso relativo de los latinoamericanos dentro del flujo de nuevos migrantes que llegó a España entre 1998 y 2010 se tiene que, en promedio, uno de cada tres nuevos migrantes era latino. El año donde los latinoamericanos contribuyeron en menor medida con el flujo migratorio fue 1998, donde representaron el 18,32% del total de inmigrantes. De otro lado, en 2001 los latinoamericanos fueron el principal grupo al representar el 50,69% de total de nuevos inmigrantes.

TABLA 4
**FLUJO MIGRATORIO A ESPAÑA.
 NUEVOS MIGRANTES CON PROCEDENCIA
 DEL EXTRANJERO POR CONTINENTE 1998-2010**

Año	Total nuevos migrantes	% América Latina	% resto de América	% África	% Asia	% Europa	% Oceanía
1998	81227	18,32	0,82	16,18	3,09	61,49	0,07
1999	127365	26,35	0,86	15,97	2,79	53,91	0,07
2000	362468	49,14	0,42	15,07	2,77	32,54	0,05
2001	414772	50,69	0,44	13,55	2,66	32,61	0,05
2002	483260	44,15	0,47	11,52	2,38	41,44	0,04
2003	470010	39,32	0,50	12,64	3,00	44,51	0,03
2004	684561	30,69	0,60	16,21	5,97	46,47	0,06
2005	719284	31,45	0,62	16,84	6,06	44,94	0,08
2006	840844	36,40	0,58	13,88	4,59	44,46	0,08
2007	958266	32,76	0,54	13,65	5,07	47,92	0,05
2008	726009	35,68	0,73	20,21	8,27	35,03	0,07
2009	498977	30,56	1,03	19,98	9,19	39,15	0,09
2010	464443	26,57	1,12	16,75	11,44	44,02	0,09

Fuente: INE, EVR. http://www.ine.es/jaxi/tabla.do?path=/t20/p307/serie/10/&file=2_1.px&type=pcaxis&L=0 Consultada el 03/04/12.

Al desagregar las tendencias de los flujos migratorios y estudiar sólo los países andinos se tiene que en un año como 2001, el 40,97% del total de nuevos migrantes provino de la región Andina. Lo que implica que, dentro de la ya subrayada contribución de América Latina al flujo migratorio de dicho año, la mayoría provino específicamente de esa región, de allí la idea de una España Andina. Al analizar en detalle los datos de la tabla 5 se observa que tres de los cinco países andinos exhiben aumentos de gran calado (picos) en el flujo migratorio normal hacia España: Ecuador en el año 2000, Colombia en el año 2001, y Bolivia en 2006.

Es especialmente inquietante que dos de los tres picos en los flujos migratorios antes mencionados hayan ocurrido luego de crisis económicas en Colombia y Ecuador, es decir, cuando el bien-estar agregado en esos países menguaba. Esto tiene sentido pues «al formular estrategias para confrontar un ambiente económico incierto,

las familias de los países en desarrollo consideran los costos y beneficios de diferentes actividades que sus miembros pueden desempeñar, una de las cuales es el trabajo en el extranjero». (Massey y García España 1987: 733). De cualquier forma, en ese mismo trabajo Massey y García España muestran que las redes migratorias, esto es el capital social, no debe dejarse de lado al analizar la migración internacional pues este permite reducir los costos (físicos, psicológicos y económicos) del desplazamiento.

TABLA 5
FLUJO MIGRATORIO A ESPAÑA. NUEVOS MIGRANTES
CON PROCEDENCIA DE LA REGIÓN ANDINA 1998-2010

Año	Total nuevos migrantes en España	% Bolivia	% Ecuador	% Colombia	% Perú	% Venezuela	% Región Andina
1998	81227	0,19	2,41	2,88	2,57	1,10	9,15
1999	127365	0,39	7,06	5,92	2,32	1,22	16,90
2000	362468	0,92	25,14	12,71	1,65	0,95	41,37
2001	414772	1,17	19,92	17,17	1,72	0,98	40,97
2002	483260	2,20	18,41	7,08	1,65	1,12	30,46
2003	470010	3,88	15,50	2,37	2,86	2,08	26,68
2004	684561	6,43	2,51	3,14	2,59	1,76	16,44
2005	719284	6,25	2,12	3,47	2,77	1,74	16,35
2006	840844	9,25	2,54	4,24	2,58	1,39	20,00
2007	958266	5,41	3,15	4,35	2,86	1,35	17,11
2008	726009	1,94	5,20	5,81	4,29	1,46	18,70
2009	498977	1,90	3,65	5,12	3,27	1,43	15,37
2010	464443	1,59	2,36	3,89	2,16	1,68	11,69

Fuente: INE, EVR. http://www.ine.es/jaxi/tabla.do?path=/t20/p307/serie/I0/&file=2_1.px&type=pcaxis&L=0 Consultada el 03/04/12.

Volviendo a la relación entre crisis económicas y migración, en el caso ecuatoriano ocurrió una recesión en 1999 cuyo efecto más recordado es, probablemente, la dolarización de esa economía¹².

¹² La economía del Ecuador experimentó un colapso en 1999. Enfrentó una recesión económica en general (el PIB decreció 7,3 puntos porcentuales) y, en

En ese marco, el ostensible incremento de los migrantes ecuatorianos entre el año 2000 y el 2003 también se vio estimulado por un factor institucional ya que para esos años funcionó el Acuerdo Hispano-Ecuatoriano. Este permitía a los ecuatorianos llegar a España sin necesidad visa en calidad de turistas por un lapso de 90 días.

La crisis económica colombiana, por su parte, ocurrió entre 1998 y 1999. En ese periodo también sucedió un terremoto en el llamado *Eje Cafetero*¹³ colombiano, lo que sumado a los bajos precios internacionales del grano en esos años podría explicar la intensidad del flujo migratorio de los habitantes del eje cafetero, que es una de las principales regiones del país en términos del número de emigrantes hacia el extranjero (Garay 2008)¹⁴.

Así las cosas, esta sección puede concluirse señalando que a lo largo de la última década del siglo xx, y durante la primera del xxi, tuvo lugar una migración latina y Andina hacia España tan abundante, que bien puede hablarse de una ELA. La ELA, por supuesto, no acaba allí. Por ejemplo, Aparicio (2006) y Cachón (2010) recuerdan que el conjunto de la población inmigrante en el país ibérico ha dado origen a una generación de hijos de inmigrantes, quienes representan el grupo poblacional de más rápido crecimiento entre personas menores de 18 años en España. Precisamente, la mayoritaria participación de los migrantes latinos y andinos dentro de esta cohorte de inmigrantes en España (Portes

particular, una crisis en al menos tres frentes: fiscal (el déficit fiscal fue de 5,8% del PIB), bancario (la cartera vencida de los bancos ascendió al 48,5%) y cambiario (para enero de 2000 un dólar llegó a equivaler alrededor de 25.000 Sucres cuando en 1998 equivalía a 5.471). Lo anterior coexistió con altos niveles de inflación (60%), altas de tasas de desempleo (16%) y subempleo (57%) (Espinosa, 2000). En enero de 2000 Ecuador dolarizó su economía para buscar neutralizar los efectos negativos del mal desempeño económico particularmente en los frentes fiscal y cambiario.

¹³ El *Eje Cafetero* está compuesto por los departamentos de Caldas, Quindío, Risaralda y partes del Valle del Cauca y Antioquia. Departamentos tradicionalmente asociados con la producción del grano.

¹⁴ Desde el punto de vista nacional la economía colombiana vivió una recesión en 1998 que tuvo su origen en el sector financiero, pero que se expandió a múltiples sectores con los consecuentes efectos en el crecimiento económico, el desempleo, la desigualdad, entre otros. En la perspectiva regional, las cosas no fueron más alentadoras, pues tal como lo señala Garay (2008) el eje cafetero afrontó por esta misma época, no sólo la recesión económica arriba mencionada, sino también una catástrofe natural: el terremoto en la ciudad de Armenia en 1999.

et al. 2010) refuerza la noción de una ELA real, vibrante y en continua construcción.

6. LA EMIGRACIÓN DE LATINOAMERICANOS Y LA BÚSQUEDA DE BIEN-ESTAR. EL CASO DE COLOMBIA

Una vez documentado el contexto estructural (económico y socio-demográfico) del que surge la ELA, es hora de poner a prueba la teoría que subyace a esta investigación. Como se recordará, aquí se especifica la teoría del *push and pull* mediante el concepto de bienestar subjetivo, así como también se especifica la perspectiva del capital social a partir de la idea de red migratoria.

En ese marco, la primera hipótesis señala que, manteniendo lo demás constante, la infelicidad o la insatisfacción con la vida está empíricamente relacionada con la intención de migrar de los colombianos. La segunda hipótesis señala que el contacto con redes migratorias, es decir, con nuevos o antiguos migrantes, está empíricamente relacionado con la intención de migrar.

Concretamente, se construyeron modelos de regresión logística binaria para poner a prueba las dos hipótesis ya mencionadas. En total se desarrollaron cuatro modelos diferentes. En todos ellos la variable dependiente fue la intención de emigrar y las variables independientes de interés fueron la insatisfacción con la vida y el contacto con una red migratoria. Además, los cuatro modelos incluyeron controles según el año de realización de la encuesta y la región de residencia de los entrevistados. Para desarrollar el modelo base, el segundo modelo incluyó controles relacionados con el bienestar de las personas: riqueza, evaluaciones egotrópicas, manejo de la economía nacional, situación laboral, estado civil y edad. El tercer modelo incluye además el nivel de confianza interpersonal, visto como un control asociado al concepto de red migratoria. Finalmente, en el cuarto y último modelo se agregó la educación, el sexo, el área de residencia (urbana o no urbana) y el nivel de orgullo de vivir en Colombia.

Debido a que los datos del LAPOP son producto de un muestreo multietápico, y no de un muestreo aleatorio simple, no es posible comparar los cuatro modelos usando medidas estándar de bondad de ajuste como el criterio de información bayesiano o la prueba de razón de verosimilitud. En dichos casos la literatura sugiere usar una

prueba de Wald ajustada (Treiman 2009).¹⁵ Pues bien, la información disponible sugiere que el cuarto modelo presenta un mejor ajuste que todos los demás. Es por eso que sólo dicho modelo es analizado.

TABLA 6
**ESTADÍSTICOS DE LA BONDAD DE AJUSTE DE VARIOS
 MODELOS DE REGRESIÓN LOGÍSTICA BINARIA QUE
 PREDICEN LA INTENCIÓN DE EMIGRAR DE LOS
 COLOMBIANOS, 2009-2011**

		<i>F</i>	<i>d.f. (1)</i>	<i>d.f.(2)</i>	<i>P</i>
<i>Modelos</i>					
(1):	Insatisfacción vida + red migratoria + año + región	11,12	9	54	,000
(2):	(1) + riqueza + evaluaciones egotrópicas + manejo economía nacional + situación laboral + casado + edad	15,04	18	45	,000
(3):	(2) + confianza interpersonal	13,78	19	44	,000
(4):	(3) + orgullo Colombia + área urbana + educación + sexo	11,96	23	40	,000
(2) – (1)		26,40	9	54	,000
(3) – (2)		13,81	1	62	,004
(4) – (3)		8,70	4	59	,000

El primer y más importante resultado de dicho modelo es que las posibilidades de que un colombiano insatisfecho con su vida tenga intenciones de migrar son 38,54% $[(e^{0,326} - 1) * 100]$ mayores que las posibilidades de que un colombiano satisfecho con su vida las tenga. De otro lado, las probabilidades de que un colombiano con capital social migratorio tenga intenciones de migrar son 144,49% mayores que las probabilidades de que un colombiano sin capital social migratorio las tenga.

¹⁵ La prueba de Wald permite evaluar si, colectivamente, un conjunto de coeficientes es igual a cero. Es por eso que dos modelos anidados se pueden comparar al someter las variables que los diferencian a una prueba de Wald. Tras comparar los modelos, un resultado estadísticamente significativo sugiere que el modelo más complejo presenta un mejor ajuste. (Treiman 2009: 308)

TABLA 7
DETERMINANTES INDIVIDUALES DE LA INTENCIÓN DE
EMIGRAR DE LOS COLOMBIANOS, 2009-2011

Variables	Coeficientes		P	e ^b
	b	Errores Est. Linearizados		
<i>VARIABLES INDEPENDIENTES DE INTERÉS</i>				
Insatisfacción con la vida	0,326	0,156	,040	1,386
Red migratoria	0,894	0,105	,000	2,445
<i>VARIABLES DE CONTROL</i>				
Riqueza	0,622	0,127	,000	1,863
Eval. egotrópica retrospectiva	-0,227	0,110	,043	0,797
Eval. egotrópica prospectiva	-0,135	0,185	,468	0,873
Manejo economía nacional	0,330	0,179	,071	1,391
Situación laboral ^a				
Desempleado	0,364	0,139	,011	1,439
Estudiante	0,329	0,139	,021	1,390
Otra	-0,286	0,128	,029	0,751
Casado	-0,677	0,131	,000	0,508
Edad	-0,379	0,043	,000	0,684
Confianza interpersonal	-0,183	0,050	,001	0,833
Orgulloso vivir en Colombia	-0,097	0,027	,001	0,908
Área urbana	0,120	0,133	,373	1,127
Sexo (mujer = 1; hombre = 0)	-0,279	0,092	,004	0,756
Educación	0,036	0,014	,009	1,037
Región ^b				
Atlántica	0,654	0,227	,005	1,923
Bogotá	0,539	0,235	,025	1,715
Oriental	0,181	0,219	,411	1,199
Pacífica	0,904	0,196	,000	2,469
Antiguos territorios nacionales	0,479	0,411	,248	1,615
Año ^c				
2010	-0,277	0,122	,027	0,758
2011	-0,301	0,105	,000	0,740
Constante	0,006	0,362	0,986	1,006
Número de observaciones	3840			
% observaciones correctamente predichas	79,79%			

^aLa categoría de referencia es ser empleado; ^bLa categoría de referencia es la región central; ^cLa categoría de referencia es el año 2009

Aunque estos datos son de años recientes, pueden tomarse como evidencia preliminar que apoya las hipótesis según las cuales el bien-estar y las redes migratorias de las personas de un país andino ayudarían a explicar su intención de emigrar. En ese sentido, vale recordar que cerca de un cuarto del total de emigrantes colombianos reside en España (Roa 2011) y que, además, «dos de cada cuatro colombianos llegados a España tienen allá familiares cercanos y casi otra cuarta parte más tiene algunos otros familiares». (Aparicio Gómez 2006: 202); lo que convierte a estos datos en un buen punto de partida para probar las hipótesis aquí propuestas pues, probablemente, buena parte de los colombianos encuestados y que reportan tener intenciones de migrar tienen como posible destino España.

En cuanto al bien-estar referido a temas económicos, de las variables de control relacionadas con la evaluación egotrópica de la economía, sólo la evaluación egotrópica retrospectiva predice la intención de migrar. De igual forma los datos muestran que, manteniendo lo demás constante, un aumento de 0,1 puntos en el índice de riqueza representa un cambio de 86,26% en la probabilidad de que un encuestado tenga intenciones de migrar.

Al comparar los encuestados que cuentan con un empleo frente a los desempleados y estudiantes, éstos últimos presentan mayores probabilidades de tener intenciones de migrar. Por ejemplo, la probabilidad de que un estudiante tenga intenciones de migrar es 1,39 ($e^{0,329}$) veces más grande que la de un empleado. De otro lado, las personas que pertenecen a la categoría residual denominada *otra ocupación*, exhiben menores chances de tener intenciones de emigrar cuando se les compara con quienes cuentan con un empleo.

La desconfianza en las demás personas predice la intención de migrar, lo cual implica que el capital social que sostiene las redes migratorias podría conceptualizarse como propio de éstas. Sin embargo, este resultado debe analizarse con prudencia puesto que la variable denominada red migratoria pregunta al encuestado si tiene familiares cercanos viviendo en el exterior. En ese sentido es plausible esperar que las redes migratorias compuestas por familiares lejanos o amigos sean más sensibles al impacto de la confianza interpersonal del entrevistado.

Finalmente, sentirse poco orgulloso de vivir en Colombia, ser educado, joven, hombre y vivir en la región atlántica, pacífica o en Bogotá, son todas características individuales que predicen la intención de migrar de los colombianos.

Para finalizar esta sección se calculó qué tanto cambia la probabilidad de la intención de emigrar de un encuestado al dejar todas las variables analizadas en su nivel promedio excepto por las dos variables independientes de interés. En ese frente se encuentra que las personas con perfil de migrante (aquellos insatisfechos con la vida y que están en contacto con una red migratoria) tienen 2,5 veces más probabilidades de tener intenciones de migrar comparados con los individuos que no cuentan con un perfil de migrante (aquellos satisfechos con la vida y que no están en contacto con una red migratoria).

TABLA 8
PROBABILIDAD DE LA INTENCIÓN DE EMIGRAR ANTE
CAMBIOS EN EL PERFIL INDIVIDUAL

<i>Perfil</i>	<i>Pr (Intención de emigrar = 1)</i>	<i>Intervalo de confianza del 95%</i>
No migrante	0,145	0,123 – 0,167
Migrante	0,365	0,289 – 0,448

Cálculos propios a partir de datos LAPOP.

Así las cosas, la evidencia claramente sugiere que tanto el bienestar como la cercanía a una red migratoria deben ser tenidas en cuenta a la hora de explicar la intención de migrar de los colombianos.

7. LA ACTUALIDAD DE LA ELA: EL RETORNO DESDE ESPAÑA EN EL SIGLO XXI

El contexto estructural (histórico y socio-demográfico) del que surge la ELA no es estático. Las nuevas generaciones de hijos de inmigrantes, y el retorno desde España en marco de la actual crisis es prueba de ello. Según los datos de la EVR, mientras en 2002 los latinoamericanos representaron el 6,80% del total de retornados dentro de población inmigrante en España, en un año como 2008 alcanzaron a ser el 39,82%. A su vez, más de la mitad de estos retornados de origen latinoamericano eran originarios de la región Andina.

TABLA 9
 RETORNADOS DESDE ESPAÑA POR REGIONES, 2002-2010

Año	Total retornados	% América Latina	% África	% Asia	% Europa	% Oceanía
2002	36605	6,80	2,99	0,57	89,39	0,03
2003	25959	15,41	4,77	1,48	77,82	0,04
2004	55092	29,06	14,20	8,85	47,39	0,03
2005	68011	24,31	15,20	10,21	49,53	0,04
2006	142296	30,03	16,85	11,06	41,03	0,09
2007	227065	39,67	21,99	9,51	27,17	0,15
2008	266460	39,82	19,68	8,06	31,05	0,17
2009	323641	36,78	16,63	7,87	37,48	0,09
2010	373954	33,74	16,12	7,21	41,90	0,10

Fuente: INE, EVR. http://www.ine.es/jaxi/tabla.do?path=/t20/p307/serie/10/&file=2_1.px&type=pcaxis&L=0 Consultada el 03/04/12.

TABLA 10
 RETORNADOS DESDE ESPAÑA POR PAÍSES ANDINOS,
 2002-2010

Año	Total retornados	% Bolivia	% Ecuador	% Colombia	% Perú	% Venezuela	% Región Andina
2002	36605	0,28	1,96	1,74	0,37	0,33	4,68
2003	25959	0,89	5,34	2,49	0,82	0,84	10,39
2004	55092	2,44	10,56	4,20	1,68	1,10	19,99
2005	68011	2,81	5,75	3,11	1,49	1,25	14,41
2006	142296	4,45	4,75	3,52	2,15	1,49	16,37
2007	227065	5,40	6,93	4,83	2,15	1,81	21,11
2008	266460	6,53	6,84	4,66	2,24	1,58	21,84
2009	323641	6,81	4,33	3,93	2,11	1,49	18,67
2010	373954	4,99	5,13	4,02	2,17	1,33	17,65

Fuente: INE, EVR. http://www.ine.es/jaxi/tabla.do?path=/t20/p307/serie/10/&file=2_1.px&type=pcaxis&L=0 Consultada el 03/04/12.

Es en esta coyuntura donde el gobierno del país ibérico lanzó un programa de retorno voluntario por medio del cual los migrantes acceden a un seguro de desempleo por dos años igual al 100% de sus ingresos. Dicho seguro es cubierto en un 40% por el gobierno español y en 60% por el país de origen del migrante, siempre que la persona acceda a no volver a España por tres años, y a que el país de destino sea una de las 20 naciones extracomunitarias que han suscrito acuerdos bilaterales en el campo de la seguridad social con España (Martin 2009)¹⁶.

En ese mismo sentido, desde 2009 el Congreso colombiano ha venido discutiendo dos grandes iniciativas relacionadas directamente con el tema migratorio. Estas dos leyes representan los primeros esfuerzos del poder legislativo colombiano por crear un marco regulatorio comprensivo en materia de migración y retorno. La primera de estas iniciativas es la Ley 1465 de 2011, la segunda es la Ley 1565 de 2012 o Ley de Retorno.

TABLA 11
NORMAS COLOMBIANAS RELACIONADAS
CON MIGRACIÓN Y RETORNO

<i>Título de la norma</i>	<i>No. Cámara</i>	<i>No. Senado</i>	<i>Fecha radicado</i>	<i>Estado actual</i>
Por la cual se crea el Sistema Nacional de Migraciones y se expiden normas para la asistencia y protección de los colombianos en el exterior.	177/10	16/09	Julio 22 2009	Sancionado como ley (Ley 1465 de 2011)
Por medio del cual se establece la norma que regula el retorno de compatriotas residentes en el exterior y se fijan incentivos migratorios.	214/11	188/11	Abril 13 2011	Sancionado como ley (Ley 1565 de 2012)

Fuente: elaboración propia a partir de los datos de Congreso Visible.

¹⁶ Estos 20 países son: Andorra, Argentina, Australia, Brasil, Canadá, Chile, Colombia, Ecuador, Estados Unidos, Rusia, Filipinas, Marruecos, México, Paraguay, Perú, República Dominicana, Túnez, Ucrania, Uruguay y Venezuela.

Ley 1465 de 2011 busca armonizar el trabajo de un conjunto de instituciones públicas y de organizaciones de la sociedad civil, con el fin de diseñar la política migratoria colombiana; todo bajo la dirección del Ministerio de Relaciones Exteriores. Justamente, en su artículo 4º esta ley propugna por la creación del Viceministerio de Migraciones y Desarrollo, lo que implica elevar el perfil del tema migratorio en la rama ejecutiva, de lejos la más poderosa de las tres ramas del poder público colombiano.

Al analizar el comportamiento legislativo visto a través de las votaciones nominales de esta Ley, la aprobación de la misma en la plenaria de la cámara baja muestra que no sólo la coalición de gobierno, sino también los partidos independientes y de oposición dieron el visto bueno a esta iniciativa. En otras palabras, en la actualidad la migración es claramente un tema sensible desde todas las posiciones ideológicas representadas en el Congreso.

TABLA 12

APROBACIÓN EN LA PLENARIA DE LA CÁMARA
DE REPRESENTANTES DEL PROYECTO DE LEY NO. 177/10
DE CÁMARA; 16/09 DE SENADO

<i>Partido</i>	<i>Votos por el Sí</i>	<i>Votos por el No</i>	<i>No. abstenciones</i>	<i>% abstenciones</i>
Social de Unidad Nacional*	17	0	9	67%
Conservador Colombiano*	15	0	7	64%
Liberal Colombiano**	10	0	7	59%
Cambio Radical*	4	0	2	60%
Partido Verde*	4	0	1	60%
Polo Democrático Alternativo**	3	0	3	83%
Integración Nacional***	7	0	2	60%
MIRA***	1	0	2	67%
AICO ***	0	0	1	100%
Alianza Social Independiente***	0	0	1	100%

Fuente: elaboración a propia a partir de los datos de Congreso Visible.

*Partido de la coalición de gobierno; **Partido de la oposición; *** Partido independiente.

De otro lado, la aprobación del mismo proyecto en la comisión segunda de Cámara (que es la comisión especializada de asuntos internacionales) muestra un escenario similar en términos de la unanimidad de los votos por el sí, aunque con niveles significativamente menores de abstención¹⁷.

TABLA 13

APROBACIÓN EN LA COMISIÓN SEGUNDA DE LA CÁMARA DE REPRESENTANTES DEL PROYECTO DE LEY NO. 177/10 DE CÁMARA; 16/09 DE SENADO

<i>Partido</i>	<i>Votos por el Sí</i>	<i>Votos por el No</i>	<i>No. Abstenciones</i>	<i>% abstenciones</i>
Social de Unidad Nacional*	3	0	0	0%
Conservador Colombiano*	1	0	1	50%
Liberal Colombiano**	1	0	1	50%
Cambio Radical*	1	0	0	0%
Polo Democrático Alternativo**	1	0	0	0%
Alianza Social Independiente***	1	0	0	0%
Convergencia Ciudadana***	1	0	0	0%
Colombia Democrática***	1	0	0	0%

Fuente: elaboración a propia a partir de los datos de Congreso Visible.

*Partido de la coalición de gobierno; **Partido de la oposición; *** Partido independiente.

En parte esa diferencia en el nivel de abstención podría deberse a que la votación en la comisión segunda de Cámara se realizó bajo un Congreso electo para el periodo 2006-2010, mientras la votación en plenaria de Cámara se dio durante el Congreso en ejercicio para

¹⁷ En Colombia, toda ley ordinaria —como las dos aquí analizados— debe surtir cuatro debates, dos en Senado (cámara alta) y dos en Cámara de Representantes (cámara baja). A su vez, tanto en Senado como en Cámara, todo proyecto debe ser aprobado en el pleno y en una comisión constitucional especializada en el tema que el proyecto de ley busca regular. Además, «se considera como abstención aquella situación en la que un congresista contesta el llamado a lista durante una sesión pero no expresa su preferencia mediante el voto en una de las votaciones realizadas en dicha sesión. En aquellos casos en los que los registros de las votaciones no presentan una relación de los inasistentes a cada sesión se asume que quienes no votan se abstienen de hacerlo». (Congreso Visible Boletín 24: 9).

el periodo 2010-2014. Precisamente, que dicho proyecto haya sido aprobado por congresistas electos en dos cuatrienios diferentes da muestras de la importancia política del tema migratorio en Colombia.

En esta Ley existe una disposición especialmente relevante para el tema del retorno. En su artículo 3º, la norma establece que el Sistema Nacional de Migraciones tendrá dentro de sus principios el «fomento de iniciativas de desarrollo y codesarrollo migratorio, fortaleciendo y ampliando los Centros de Referencia y Oportunidades para los Retornados del Exterior (CRORE)». (Ley 1465 de 2011, artículo 3, parágrafo 7).

Es justamente en ese contexto donde aparece la segunda norma: la ley 1565 de 2012. Tal como se registra en la exposición de motivos de dicha iniciativa, por medio de ésta se busca regular de manera más completa el retorno de los colombianos, especialmente de aquellos provenientes de España debido a su gran número:

«La primera Encuesta Nacional sobre Migraciones realizada en Colombia por el Observatorio Colombiano de Migraciones (OCM) mostró un sorpresivo incremento del retorno de migrantes colombianos en el año 2008, **en su mayoría provenientes de España**, que en cifras pudieron alcanzar los 120.000 retornados, y que comienza a equipararse con el flujo de emigrantes». (Gaceta No. 195/11 del Congreso de la República de Colombia, sin negrilla en el original).

Claramente los congresistas autores de ambas iniciativas, así como los parlamentarios que las aprobaron entienden que el retorno de los colombianos desde España es un tema de la mayor relevancia para Colombia.

Como puede inferirse de este breve análisis sobre la regulación colombiana, la migración y el retorno de colombianos, especialmente desde España, no son sólo una realidad demográfica, sino política. Ello pues es la primera vez que el parlamento de este país andino se preocupa por crear un marco regulatorio comprensivo en estas materias. Es así como el flujo y reflujo desde y hacia España continua afectando a los países de origen y de destino involucrados en este vasto movimiento migratorio que ha dado origen a la ELA; movimiento en el cual el bien-estar, el capital social y los marcos regulatorios desarrollados por los Estados involucrados, son elementos centrales a considerar.

8. CONCLUSIONES

Esta investigación mostró tres puntos centrales. Primero, la masiva migración de habitantes de Latinoamérica y la región Andina hacia España aquí documentada dio origen a lo que puede denominarse una España Latinoamericana y Andina (ELA). La ELA connota entonces los cambios demográficos, y por ende sociales y culturales, que ha venido sufriendo la sociedad española como producto de un dinámico, robusto y sostenido flujo migratorio. El pico de dicho tuvo lugar a finales del siglo xx y principios del xxi.

Segundo, el marco histórico y cultural compartido por la Península y sus antiguas colonias, aunado a ciertas crisis económicas que sufrieron éstas a finales del siglo xx y principios del xxi, ayudan a comprender parte del contexto estructural que dio surgimiento a la ELA. Es allí donde la teoría del *push and pull* permite explicar parcialmente el surgimiento de ELA. Ahora bien, al tratar de especificar dicha teoría, la idea de bien-estar apareció como un elemento clave para evaluar la teoría del *push and pull* a nivel individual. Ello pues aquí se argumentó que es plausible pensar que las personas insatisfechas con su vida pueden presentar, sistemáticamente, mayores intenciones de dejar su país pues ven la emigración como una salida ante un contexto que los *empuja* (*push*). De otro lado, este trabajo también mostró la importancia de la perspectiva del capital social para dar cuenta de la emigración desde Colombia. Es así como, en clave de *push and pull*, este artículo muestra que la estructura (demográfica, económica y social) y las percepciones individuales (evaluación subjetiva de bien-estar), son factores importantes a la hora de explicar la intención de emigrar desde un país de primer orden en la constitución de ELA: Colombia.

Finalmente, el caso colombiano también muestra cómo los Estados están empezando a generar políticas públicas para hacer frente al proceso de retorno ante la crisis económica española, una crisis que incrementa los incentivos de retornar. Este reflujo de los otrora emigrantes muestra que la teoría del *push and pull* sigue vigente.

En futuras investigaciones deberían ponerse a prueba los hallazgos de esta investigación cualificándolos en por lo menos tres frentes. En primer lugar, habría que evaluar evidencia no sólo del caso colombiano, sino del conjunto de países andinos y latinoamericanos, y de la intención de migrar de sus habitantes en un lapso más amplio. En segundo lugar, es necesario avanzar en las mediciones

del bien-estar subjetivo, cualificando su validez (interna y externa) y confiabilidad. Tercero, sería interesante ver cómo los distintos países latinoamericanos han venido modificando su políticas públicas para enfrentar el retorno de sus ciudadanos. El éxito o fracaso de dichas regulaciones será crucial en el bien-estar de cientos de miles de migrantes y retornados.

9. REFERENCIAS

- AKÇOMAK, S. y TER WEEL, B. (2008): «The impact of social capital on crime: evidence from the Netherlands». Holanda, Institute for Study of Labor, discussion paper no. 3603, disponible en, <http://ftp.iza.org/dp3603.pdf>
- AALVES PENA, A. (2009): «Locational decisions of the legal and illegal: the case of Mexican agricultural workers in the U.S». *International Migration Review*, 43, (4), pp. 850-880.
- APARICIO, R. (2006): «*Hijos de inmigrantes se hacen adultos*». Madrid, Observatorio Permanente de la Inmigración/Ministerio de Trabajo e Inmigración.
- APARICIO GÓMEZ, R. (2006): «Migración colombiana en España». En, ARDILA, G. (Editor). *Colombia: migraciones, transnacionalismo y desplazamiento*. Bogotá, Universidad Nacional de Colombia/Centro de Estudios Sociales, pp. 191-212.
- ARANGO, J. (1985): «Las “Leyes de las Migraciones” de E G. Ravenstein, cien años después». *Revista Española de Investigaciones Sociológicas*, 32, pp.7-26.
- BONILLA, R. y GONZÁLEZ, J. (2003): *Bien-estar y macroeconomía. Informe de coyuntura*. Bogotá, Universidad Nacional de Colombia/Centro de Investigaciones para el Desarrollo (CID)/Contraloría General de la República de Colombia.
- BONILLA, R. y GONZÁLEZ, J. (2006): *Bien-estar y macroeconomía 2002-2006: el crecimiento inequitativo no es sostenible*. Bogotá, Universidad Nacional de Colombia/Centro de Investigaciones para el Desarrollo (CID)/Contraloría General de la República de Colombia.
- CACHÓN, L. (2009): *La España Inmigrante*. Barcelona, Anthropos.
- COLEMAN, J. (1988): «Social capital in the creation of human capital». *American Journal of Sociology*, 94, (Supplement), pp. S95-S120.
- CONGRESO VISIBLE(2012): Boletín 24. Bogotá, Universidad de los Andes.

- ESPINOSA, R. (2000): *La crisis económica financiera ecuatoriana de finales de siglo y la dolarización*. Quito, Universidad Andina Simón Bolívar, disponible en, <http://www.uasb.edu.ec/padh/centro/pdf1/ESPINOSA%20ROQUE.pdf>, fecha de consulta: enero 15 de 2011.
- GARAY, L. (2008): *El colectivo colombiano en la Comunidad de Madrid. Caracterización socioeconómica, inserción laboral e integración social*. Bogotá, Comité Editorial Ministerio de Relaciones Exteriores de Colombia.
- GARCÍA, A., JIMÉNEZ B. y REDONDO A. (2009): «La inmigración de latinoamericanos en España en el siglo XXI». *Investigaciones Geográficas, Boletín del Instituto de Geografía, UNAM*, 70, pp. 55-70.
- GURAK, D. y CACES, F. (1998): «Redes migratorias y la formación de sistemas de migración». En, MALGESINI, G. (Comp.). *Cruzando fronteras. Migraciones en el sistema mundial*. Barcelona, Icaria, pp. 75-110.
- HELLIWELL, J. (2002): «How's life? Combining individual and national variables to explain subjective well-being». *Economic Modelling*, 20, pp. 331-360
- INE (Instituto Nacional de Estadística). Encuesta Nacional de Inmigrantes 2007. España, Disponible en, <http://www.ine.es/jaxi/menu.do?type=pcaxis&path=/t20/p319&file=inebase&L=0>. Fecha de consulta 3 de abril de 2012.
- INE (Instituto Nacional de Estadística). Encuesta de Variaciones Residenciales 2008. España, Disponible en, <http://www.ine.es/jaxi/menu.do?type=pcaxis&path=/t20/p307&file=inebase&L=0>. Fecha de consulta 3 de abril de 2012.
- KAHNEMAN, D. y KRUEGER, A. (2006): «Developments in the measurement of subjective well-being». *The Journal of Economic Perspectives*, 20, (01), pp. 3-24.
- KIECOLT-GLASER, J. et al. (2002): «Psychoneuroimmunology: psychological influences on immune function and health». *Journal of Consulting and Clinical Psychology*, 70, 3, pp. 537-47.
- KRISHNA, A. (2002): «Enhancing political participation in democracies: what is the role of social capital?». *Comparative Political Studies*, 35,4, pp. 437-460.
- LACOMNA, J. (2001): «Teorías y prácticas de la inmigración. De los modelos explicativos a los relatos y proyectos migratorios». *Scripta Nova, Revista Electrónica de Geografía en Ciencias Sociales*, 94, (11), disponible en, <http://www.ub.edu/geocrit/sn-94-3.htm>
- MALGESINI, G. et al. (2007): *Guía básica del codesarrollo: Qué es y cómo participar en él*. Madrid, Cideal. Disponible en, http://www.cideal.org/images/catalogo/NN_GUIA_CODE SARROLLO_CIDEAL.pdf

- MACKUEN, M., ERIKSON, R. y STIMSON J. (1992): «Peasants or bankers? The American electorate and the U.S. economy». *American Political Science Review*, 86, (3), pp. 597-611.
- MARTÍN, P. (2009): «Recession and migration: a new era of labor migration?». *International Migration Review*, 43, 3, pp. 671-691.
- MASSEY, D. (1987): «Understanding Mexican migration to the United States». *American Journal of Sociology*, 92, (6), pp. 1372-1403.
- MASSEY, D. y GARCÍA ESPAÑA, F. (1987): «The social process of international migration». *Science*, 237, pp. 733-738.
- MASSEY, D., GOLDRING L. y DURAND, J. (1994): «Continuities in transnational migration: an analysis of nineteen Mexican communities». *American Journal of Sociology*, 99, (6), pp. 1492-1533.
- MASSEY, D. et al. (1998): *Worlds in motion. Understanding international migration at the end of the millennium*. Nueva York, Oxford University Press.
- NAIR, S. (1997): «Informe de balance y orientación de la política de code-sarrollo en relación con los flujos migratorios». MUYNCK, K. (trad.), París, disponible en, <http://www.citieslocalgovernments.org/committees/fccd/Upload/library/informesamina%C3%AFr.pdf>
- PALLONI, A. et al. (2001): «Social capital and international migration: a test using information on family network». *American Journal of Sociology*, 106, (5), pp. 1262-1298.
- PAXTON, P. (2002): «Social capital and democracy: an interdependent relationship». *American Sociological Review*, 67, (2), pp. 254-277.
- PAXTON, P. (2007): «Association memberships and generalized trust: a multi-level model across 31 countries». *Social Forces*, 86, (1), pp. 47-76.
- PORTES, A. (2000): «The two meanings of social capital». *Sociological Forum*, 15, 1, pp. 1-12.
- PORTES, A., ESCOBAR, C. y RADFORD, A. (2007): «Immigrant transnational organizations and development: a comparative study». *International Migration Review*, 42, 1, pp. 242-281.
- PORTES, A. et al. (2010): «Moving ahead in Madrid: aspirations and expectations in the Spanish second generation». *International Migration Review*, 44, 4, pp. 767-801.
- PORTES, A. y BÖRÖCZ, J. (1998): «Migración contemporánea: perspectivas teóricas sobre sus determinantes y sus modalidades de incorporación». EN, MALGESINI, G. *Cruzando fronteras. Migraciones en el sistema mundial*. Barcelona, Icaria, pp. 43-73.
- PORTES, A. y SENSENBRENNER, J. (1993): «Embeddedness and immigration: notes on the social determinants of economic action». *American Journal of Sociology*, 98, 6, 1320-1350.

- PNUD (Programa de las Naciones Unidas para el Desarrollo). (2010): *Informe sobre desarrollo humano 2010. La verdadera riqueza de las naciones: caminos al desarrollo humano*. Nueva York, Mundi-Prensa.
- PNUD (Programa de las Naciones Unidas para el Desarrollo). (2011): *Informe sobre desarrollo humano 2011. Sostenibilidad y equidad: un mejor futuro para todos*. Nueva York, Mundi-Prensa.
- PUTNAM, R. (1993): *Making democracy work. Civic traditions in modern Italy*. Princeton, Princeton University Press.
- PUTNAM, R. (2002): *Solo en la bolera. Colapso y resurgimiento de la comunidad norteamericana*. España, Nueva Galaxia Gutenberg/Círculo de lectores.
- RAVENSTEIN, E. (1885): «The laws of migration». *Journal of the Royal Statistical Society*, 48, pp. 167-227.
- RAVENSTEIN, E. (1889): «The laws of migration». *Journal of the Royal Statistical Society*, 52, pp. 241-301.
- ROA, M. (2011): «Uso de remesas procedentes de España en la región pacífica colombiana». *Revista CS*, 7, pp. 45-80
- RODRÍGUEZ RAGA, J. y SELIGSON, M. (2011): *Cultura política de la democracia en Colombia. Actitudes democráticas en la sucesión*. Latin American Public Opinion Project (LAPOP). Bogotá, USAID.
- ROLL, D. (2010): «Los relatos, el rostro humano de la migración con ocasión del lanzamiento del libro Iberoamérica Soy Yo, relatos de migración». En ROLL, D. y GÓMEZ, D. (Editores). *Migraciones internacionales. Crisis mundial, nuevas realidades, nuevas perspectivas*. Bogotá, Universidad Nacional de Colombia/Instituto de Estudios Políticos y Relaciones Internacionales, pp. 291-302.
- ROLL, D. y GÓMEZ D. (2010). *Migraciones internacionales. Crisis mundial, nuevas realidades, nuevas perspectivas*. Bogotá, Universidad Nacional de Colombia/Instituto de Estudios Políticos y Relaciones Internacionales.
- ROLL, D. y LEAL, D. (2010a): «¿Cómo surgió la España latinoamericana y andina en diez años de migraciones? Bases para un esquema explicativo desde el bien-estar». *Revista Ciencia Política* (Bogotá), 9, pp. 35-61.
- ROLL, D. y LEAL, D. (2010b): «Migración, codesarrollo y capital social. Lineamientos para una estrategia de integración de dos mundos». *Colombia Internacional*, 72, pp. 89-110.
- SEN, A. (1999): *Development as freedom*. Oxford, Oxford University Press.
- SHIMMACK, J., SCHUPP J., WAGNER G. (2008): «The influence of environment and personality on the affective and cognitive component of subjective well-being». *Social Indicators Research* 89, 1, pp. 41-60.
- SONG, L. y LIN, N. (2009): «Social capital and health inequality: evidence from Taiwan». *Journal of Health and Social Behavior*, 50, 2, pp. 149-163.

- TREIMAN, D. (2009): *Quantitative data analysis. Doing social research to test ideas*. San Francisco, John Wiley & Sons.
- URDIALES, E. y FERRER, A. (2005): «La inmigración latinoamericana en España». *Revista Anales de geografía*, 25, pp. 115-134.
- URRY, H. *et al.* (2004): «Making a life worth living. Neural correlates of well-being». *Psychological Science*. 15, 6, pp. 367-72.
- VIDAL, P. y MARTÍNEZ, S. (2008): *An approach to codevelopment. The transnational migrating community: Protagonist of codevelopment*. Barcelona, Observatorio del Tercer Sector.

10. DOCUMENTOS OFICIALES

- Ley 1465 de 2011 de la República de Colombia.
Gaceta No. 591/09 del Congreso de la República de Colombia.
Gaceta No. 195/11 del Congreso de la República de Colombia.
Gaceta No. 312/12 del Congreso de la República de Colombia.